

**ТСК НОВАЯ МОСКВА**

**ОБЩЕСТВО С ОГРАНИЧЕННОЙ ОТВЕТСТВЕННОСТЬЮ  
«ТЕПЛОСНАБЖАЮЩАЯ КОМПАНИЯ НОВАЯ МОСКВА»**  
(ООО «ТСК Новая Москва»)

**ГОДОВОЙ ОТЧЕТ**

**за 2015 год**

С.В. Воронин  
Генеральный директор Управляющей организации ООО «ТСК Мосэнерго»

Н.Н. Яровицкая  
Главный бухгалтер Управляющей организации ООО «ТСК Мосэнерго»

г. Москва

## СОДЕРЖАНИЕ

|   |     |
|---|-----|
| 1. Структура Общества и его подразделений.....  | 3   |
| 2. Основные производственные показатели деятельности Общества в 2015 году .....                     | 3   |
| 3. Информация о членах органов управления и контроля Общества .....                                 | 12  |
| 4. Сведения о деятельности органов контроля за финансово-хозяйственной деятельностью Общества ..... | 15  |
| 5. Финансовые показатели Общества на конец 2015 года .....  | 15  |
| 6. Анализ структуры Бухгалтерского баланса .....  | 178 |
| 7. Отчет о природоохранной деятельности Общества за 2015 год .....                                  | 21  |
| 8. Отчет о реализации ремонтной программы Общества за 2015 год .....                                | 22  |
| 9. Отчет о реализации инвестиционной программы Общества за 2015 год .....                           | 23  |
| 10. Кадровая политика Общества.....   | 24  |
| КОНТАКТНАЯ ИНФОРМАЦИЯ .....   | 27  |

## 1. Структура Общества и его подразделений

Полное наименование до 15 марта 2015 года – Общество с ограниченной ответственностью «ТЭЦ-6 Орехово-Зуево».

Полное наименование после 15 марта 2015 года: Общество с ограниченной ответственностью «ТСК Новая Москва».

Сокращенное наименование до 15 марта 2015 года – ООО «ТЭЦ-6 Орехово-Зуево».

Сокращенное наименование после 15 марта 2015 года: ООО «ТСК Новая Москва».

Внесено в Единый государственный реестр юридических лиц Межрайонной инспекцией МНС России № 46 по г. Москве «09» апреля 2012 г. за основным государственным регистрационным номером 1125034001058.

Место нахождения: 119619, г. Москва, ул. Терешково, д. 3.

Фактический почтовый адрес: 119027, г. Москва, п. Внуково, ул. Советская, д.17, стр.1, а/я №46.

Уставный капитал Общества составляет 10 000,00 руб. Состав Участников Общества приведен в таблице 1:

Таблица 1. Участники Общества

| № п/п | Наименование Участника | Доля в уставном капитале | Кол-во долей шт. |
|-------|------------------------|--------------------------|------------------|
| 1     | ПАО «Мосэнерго»        | 100%                     | 1                |

## 2. Основные производственные показатели деятельности Общества за 9 месяцев 2015 года (с 01 апреля 2015 года)

### Производство

В 2015 году ООО «ТСК Новая Москва» осуществляло производственно-хозяйственную деятельность без серьезных сбоев, обеспечив устойчивую работу оборудования котельных и надежное снабжение теплом и горячей водой потребителей Троицкого и Новомосковского административных округов г.Москвы.

Котельные Общества выработали за 9 месяцев 2015 года 585,38 тыс. Гкал тепловой энергии:

Таблица 2. Объем собственной выработки по котельным по ООО «ТСК Новая Москва»

| № п/п | Местонахождение котельных  | План 9 месяцев 2015 год, тыс. Гкал | Факт 9 месяцев 2015 год, тыс. Гкал |
|-------|--|------------------------------------|------------------------------------|
| 1     | КТС "Вороново" (г. Москва, поселение Вороновское, пос. ЛМС, владение 1, стр. 1)  | 26,08                              | 22,03                              |
| 2     | КТС "Былово" (г. Москва, поселение Краснопахорское, с. Былово, 8Б)               | 2,05                               | 2,34                               |
| 3     | КТС "Красная Пахра" (г. Москва, поселение Краснопахорское, с. Красная Пахра, 3А) | 10,15                              | 8,76                               |

|    |   |        |        |
|----|---|--------|--------|
| 4  | КТС "Красное" (г. Москва, поселение Краснопахорское, с. Красное, ул. Строителей, 6)   | 3,46   | 6,42   |
| 5  | КТС "Шишкин Лес" (г. Москва, поселение Михайлово-Ярцевское, пос. Шишкин Лес, 34)      | 19,09  | 15,99  |
| 6  | КТС "Рогово" (г. Москва, поселение Роговское, пос. Рогово, ул. Заречная, 14Б)         | 6,83   | 6,04   |
| 7  | МК "Секерино" (г. Москва, поселение Михайлово-Ярцевское, пос. Секерино, 6)            | 0,50   | 0,76   |
| 8  | МК "Ильино" (г. Москва, поселение Роговское, дер. Ильино, д.1)                        | 0,12   | 0,07   |
| 9  | МК "Каменка" (г. Москва, поселение Роговское, дер. Каменка, ул. Центральная, 22А)     | 0,11   | 0,09   |
| 10 | МК "Михайловское" (г. Москва, поселение Михайлово-Ярцевское, с. Михайловское, 17Б)    | 0,27   | 0,21   |
| 11 | КТС "Клёново" (г. Москва, поселение Кленовское, село Кленово, ул. Рабочая, 12)        | 10,77  | 11,37  |
| 12 | КТС "Щапово" (г. Москва, поселение Щаповское, поселок Щапово, 80)                     | 16,93  | 16,56  |
| 13 | МК "Ознобишино", (г. Москва, поселение Щаповское, село Ознобишино, 30А)               | 0,16   | 0,07   |
| 14 | МК "ДРП - 3" (г. Москва, поселение Щаповское, пос. дорожно-ремонтного пункта-3, 3)    | 0,17   | 0,24   |
| 15 | МК "Кузенево" (г. Москва, поселение Щаповское, д. Кузенево, 11А)                      | 0,28   | 0,25   |
| 16 | КТС "Знамя Октября" (г. Москва, поселение Рязановское, поселок Знамя Октября, д. 21а) | 34,61  | 37,45  |
| 17 | КТС "Остафьево" (г. Москва, поселение Рязановское, пос. Остафьево, д.9а)              | 6,43   | 7,49   |
| 18 | КТС "Фабрика им. 1 мая" (г. Москва, поселение Рязановское, пос. Фабрика 1 Мая, д.26а) | 12,99  | 13,26  |
| 19 | МК "Гора" (г. Москва, поселение Рязановское, пос. Фабрика 1 Мая, д.51а)               | 2,25   | 1,84   |
| 20 | КТС № 1 (г. Щербинка, ул. Новостроевская, 2)  | 151,59 | 122,07 |
| 21 | КТС № 3 (г. Щербинка, ул. Космонавтов, 9)   | 11,00  | 9,10   |
| 22 | МК № 4 (г. Щербинка, ул.  | 12,24  | 8,26   |

|    |  |       |       |
|----|--|-------|-------|
|    | Авиаторов, 13)   |       |       |
| 23 | МК № 5 (г. Щербинка, ул. Флотская, 7)  | 1,95  | 1,71  |
| 24 | КТС "Мосрентген" (г. Москва, поселение «Мосрентген», пос. завода Мосрентген, ул. Героя России Соломатина, д.6, стр.8 ) | 28,99 | 26,34 |
| 25 | МК "Внуково" (п. Внуково, ул. Железнодорожная, д. 1Б)  | 0,35  | 0,33  |
| 26 | МК "Котельная ЦРБ" (г. Москва, поселение Внуковское, пос. Внуково, улица Лебедева-Кумача, д. 27, стр. 10)              | 0,39  | 0,35  |
| 27 | МК "Изварино" (г. Москва, поселение Внуковское, пос. Минвнешторга, Березовая аллея, д. 18, стр.1)                      | 1,60  | 1,09  |
| 28 | МК "Переделкино" (г. Москва, поселение Внуковское, пос. ДСК "Мичуринец", улица Лермонтова, дом 9Б)                     | 1,50  | 1,00  |
| 29 | МК "Рассказовка" (г. Москва, поселение Внуковское, дер. Рассказовка, ул. Сказочная, д. 1А)                             | 0,36  | 0,37  |
| 30 | КТС - 2 (г. Москва, п. Московский, г. Московский, мкр. 1-й, д. 56)   | 47,47 | 41,24 |
| 31 | КТС - 1 (г. Москва, г. Московский, 3-й микрорайон, д.6а)   | 54,79 | 47,94 |
| 32 | КТС "Коммунарка" (г. Москва, поселение Сосенское, пос. Коммунарка, ул. Фитарёвская, 12, стр.1 )                        | 42,32 | 40,48 |
| 33 | КТС "Яковлево" (г. Москва, поселение Десеновское, дер. Яковлево, ул. Школьная, 3А, стр.1)                              | 3,81  | 2,17  |
| 34 | МК "Радиоцентр" (г. Москва, поселение Филимонковское, пос. Радиоцентр, 2, стр.1)                                       | 1,32  | 1,02  |
| 35 | МК "Марьино" (г. Москва, поселение Филимонковское, дер. Марьино, 10, стр.1)  | 0,70  | 0,71  |
| 36 | МК № 46 (г. Москва, поселение Марушкинское, территория пансионата "Зорька", вл. 1, стр. 3А)                            | 1,12  | 0,90  |
| 37 | КТС № 8 (г. Москва, поселение Кокошкино, дачный поселок Кокошкино, улица Дзержинского, д. 1, стр.1)                    | 43,62 | 29,97 |
| 38 | МК № 21 (г. Москва, поселение Первомайское, хутор Ильичевка, д. 9, стр. 1)   | 3,19  | 1,97  |

|    |   |              |               |
|----|---|--------------|---------------|
| 39 | КТС № 18 (г. Москва, поселение Киевский, рабочий поселок Киевский, д.3, стр.1)                              | 40,37        | 27,15         |
| 40 | МК № 22 (г. Москва, поселение Марушкинское, пос. совхоза Крёкшино, д. 7а, стр.1)                            | 9,66         | 6,86          |
| 41 | МК № 27 (г. Москва, поселение Новофедоровское, деревня Кузнецово, ул. Тимуровская, д.1А, стр.1)             | 0,82         | 0,46          |
| 42 | МК № 33 (г. Москва, поселение Первомайское, пос. Первомайское, ул. Центральная, д.11, стр.1)                | 9,71         | 7,54          |
| 43 | КТС № 51 (г. Москва, поселение Первомайское, пос. Птичное, ул. Заречная, д. 51, стр.1)                      | 27,84        | 22,05         |
| 44 | КТС № 36 (г. Москва, поселение Первомайское, пос. Птичное, ул. Дорожная, стр. 12)                           | 11,43        | 10,35         |
| 45 | КТС № 38 (п. Птичное, ул.Заречная, стр.51)  | 18,98        | 15,28         |
| 46 | МК № 34 (г. Москва, поселение Киевский, рабочий поселок Киевский, д.1, стр.1)                               | 2,41         | 1,91          |
| 47 | МК № 32 (г. Москва, пос. Толстопальцево, ул. Осипенко, д. 8, стр. 2)  | 0,20         | 0,13          |
| 48 | МК "Пождепо" (г. Москва, поселение Новофедоровское, деревня Кузнецово, зд. 8А)                              | 0,22         | 0,06          |
| 49 | МК "Минзаг" (г. Москва, поселение Краснопахорское, поселок подсобного хозяйства Минзаг, ул. Заречная, д.1А) | 1,25         | 1,44          |
| 50 | МК "Бор" (г. Москва, поселение Десеновское, поселок Ватутинки-1)  | 4,25         | 3,92          |
|    | <b>ИТОГО</b>  | <b>688,7</b> | <b>585,38</b> |

**Отпуск тепловой энергии** по котельным (собственная выработка) за 9 месяцев в 2015 году составил 565,09 тыс. Гкал.

**Объем покупной тепловой энергии со стороны** составил 73,18 тыс. Гкал.

**Полезный отпуск покупной тепловой энергии** составил 76,41 тыс. Гкал .

Таблица 3. Объем отпуска тепловой энергии по ООО «ТСК Новая Москва»

| № п/п | Местонахождение котельных   | План 9 месяцев 2015 год, тыс. Гкал | Факт 9 месяцев 2015 год, тыс. Гкал |
|-------|---|------------------------------------|------------------------------------|
|       | <i>Отпуск собственной тепловой энергии</i>  |                                    |                                    |
| 1     | КТС "Вороново" (г. Москва, поселение Вороновское, пос. ЛМС, владение 1, стр. 1)       | 25,21                              | 21,27                              |
| 2     | КТС "Былово" (г. Москва, поселение Краснопахорское, с. Былово, 8Б)                    | 1,94                               | 2,22                               |
| 3     | КТС "Красная Пахра" (г. Москва, поселение Краснопахорское, с. Красная Пахра, 3А)      | 9,77                               | 8,42                               |
| 4     | КТС "Красное" (г. Москва, поселение Краснопахорское, с. Красное, ул. Строителей, 6)   | 3,38                               | 6,27                               |
| 5     | КТС "Шишкин Лес" (г. Москва, поселение Михайлово-Ярцевское, пос. Шишкин Лес, 34)      | 18,37                              | 15,37                              |
| 6     | КТС "Рогово" (г. Москва, поселение Роговское, пос. Рогово, ул. Заречная, 14Б)         | 6,58                               | 5,82                               |
| 7     | МК "Секерино" (г. Москва, поселение Михайлово-Ярцевское, пос. Секерино, 6)            | 0,49                               | 0,74                               |
| 8     | МК "Ильино" (г. Москва, поселение Роговское, дер. Ильино, д.1)                        | 0,12                               | 0,07                               |
| 9     | МК "Каменка" (г. Москва, поселение Роговское, дер. Каменка, ул. Центральная, 22А)     | 0,10                               | 0,09                               |
| 10    | МК "Михайловское" (г. Москва, поселение Михайлово-Ярцевское, с. Михайловское, 17Б)    | 0,27                               | 0,20                               |
| 11    | КТС "Клёново" (г. Москва, поселение Кленовское, село Кленово, ул. Рабочая, 12)        | 17,15                              | 18,30                              |
| 12    | КТС "Щапово" (г. Москва, поселение Щаповское, поселок Щапово, 80)                     | 16,38                              | 16,00                              |
| 13    | МК "Ознобишино", (г. Москва, поселение Щаповское, село Ознобишино, 30А)               | 0,16                               | 0,07                               |
| 14    | МК "ДРП - 3" (г. Москва, поселение Щаповское, пос. дорожно-ремонтного пункта-3, 3)    | 0,17                               | 0,24                               |
| 15    | МК "Кузенево" (г. Москва, поселение Щаповское, д. Кузенево, 11А)                      | 0,28                               | 0,25                               |
| 16    | КТС "Знамя Октября" (г. Москва, поселение Рязановское, поселок Знамя Октября, д. 21а) | 33,37                              | 36,04                              |
| 17    | КТС "Остафьево" (г. Москва, поселение Рязановское, пос. Остафьево, д.9а)              | 6,05                               | 7,05                               |

|    |  |        |        |
|----|--|--------|--------|
| 18 | КТС "Фабрика им. 1 мая" (г. Москва, поселение Рязановское, пос. Фабрика 1 Мая, д.26а)                                  | 12,22  | 12,46  |
| 19 | МК "Гора" (г. Москва, поселение Рязановское, пос. Фабрика 1 Мая, д.51а)  | 2,20   | 1,80   |
| 20 | КТС № 1 (г. Щербинка, ул. Новостроевская, 2)   | 147,38 | 118,42 |
| 21 | КТС № 3 (г. Щербинка, ул. Космонавтов, 9)  | 10,68  | 8,84   |
| 22 | МК № 4 (г. Щербинка, ул. Авиаторов, 13)  | 11,96  | 8,09   |
| 23 | МК № 5 (г. Щербинка, ул. Флотская, 7)  | 1,91   | 1,67   |
| 24 | КТС "Мосрентген" (г. Москва, поселение «Мосрентген», пос. завода Мосрентген, ул. Героя России Соломатина, д.6, стр.8 ) | 28,17  | 25,49  |
| 25 | МК "Внуково" (п. Внуково, ул. Железнодорожная, д. 1Б)  | 0,34   | 0,33   |
| 26 | МК "Котельная ЦРБ" (г. Москва, поселение Внуковское, пос. Внуково, улица Лебедева-Кумача, д. 27, стр. 10)              | 0,38   | 0,34   |
| 27 | МК "Изварино" (г. Москва, поселение Внуковское, пос. Минвнешторга, Березовая аллея, д. 18, стр.1)                      | 1,57   | 1,06   |
| 28 | МК "Переделкино" (г. Москва, поселение Внуковское, пос. ДСК "Мичуринец", улица Лермонтова, дом 9Б)                     | 1,46   | 0,98   |
| 29 | МК "Рассказовка" (г. Москва, поселение Внуковское, дер. Рассказовка, ул. Сказочная, д. 1А)                             | 0,35   | 0,36   |
| 30 | КТС - 2 (г. Москва, п. Московский, г. Московский, мкр. 1-й, д. 56)   | 43,2   | 39,34  |
| 31 | КТС - 1 (г. Москва, г. Московский, 3-й микрорайон, д.6а)   | 53,43  | 46,70  |
| 32 | КТС "Коммунарка" (г. Москва, поселение Сосенское, пос. Коммунарка, ул. Фитарёвская, 12, стр.1 )                        | 40,95  | 39,17  |
| 33 | КТС "Яковлево" (г. Москва, поселение Десеновское, дер. Яковлево, ул. Школьная, 3А, стр.1)                              | 3,63   | 2,06   |
| 34 | МК "Радиоцентр" (г. Москва, поселение Филимонковское, пос. Радиоцентр, 2, стр.1)                                       | 1,29   | 1,00   |
| 35 | МК "Марьино" (г. Москва, поселение Филимонковское, дер. Марьино, 10, стр.1)  | 0,69   | 0,70   |
| 36 | МК № 46 (г. Москва, поселение Марушкинское, территория пансионата "Зорька", вл. 1, стр. 3А)                            | 1,09   | 0,87   |
| 37 | КТС № 8 (г. Москва, поселение Кокошкино, дачный поселок Кокошкино, улица Дзержинского, д. 1, стр.1)                    | 42,85  | 29,31  |
| 38 | МК № 21 (г. Москва, поселение  | 3,10   | 1,91   |



|    |   |              |               |
|----|---|--------------|---------------|
|    | Первомайское, хутор Ильичевка, д. 9, стр. 1)  |              |               |
| 39 | КТС № 18 (г. Москва, поселение Киевский, рабочий поселок Киевский, д.3, стр.1)                              | 39,12        | 26,26         |
| 40 | МК № 22 (г. Москва, поселение Марушкинское, пос. совхоза Крёкшино, д. 7а, стр.1)                            | 9,41         | 6,67          |
| 41 | МК № 27 (г. Москва, поселение Новофедоровское, деревня Кузнецово, ул. Тимуровская, д.1А, стр.1)             | 0,80         | 0,45          |
| 42 | МК № 33 (г. Москва, поселение Первомайское, пос. Первомайское, ул. Центральная, д.11, стр.1)                | 9,44         | 7,33          |
| 43 | КТС № 51 (г. Москва, поселение Первомайское, пос. Птичное, ул. Заречная, д. 51, стр.1)                      | 26,63        | 21,02         |
| 44 | КТС № 36 (г. Москва, поселение Первомайское, пос. Птичное, ул. Дорожная, стр. 12)                           | 10,71        | 9,61          |
| 45 | КТС № 38 (п. Птичное, ул.Заречная, стр.51)  | 18,10        | 14,50         |
| 46 | МК № 34 (г. Москва, поселение Киевский, рабочий поселок Киевский, д.1, стр.1)                               | 2,37         | 1,87          |
| 47 | МК № 32 (г. Москва, пос. Толстопальцево, ул. Осипенко, д. 8, стр. 2)  | 0,19         | 0,12          |
| 48 | МК "Пождепо" (г. Москва, поселение Новофедоровское, деревня Кузнецово, зд. 8А)                              | 0,22         | 0,06          |
| 49 | МК "Минзаг" (г. Москва, поселение Краснопахорское, поселок подсобного хозяйства Минзаг, ул. Заречная, д.1А) | 1,22         | 1,40          |
| 50 | МК "Бор" (г. Москва, поселение Десеновское, поселок Ватутинки-1)  | 4,22         | 3,89          |
|    | <b>Итого</b>  | <b>661,3</b> | <b>565,09</b> |
|    | <i>Объем покупной тепловой энергии</i>  |              |               |
| 1  | ОАО «Мосагрнауцприбор»  | 0,26         | 0,23          |
| 2  | Курорт "Михайловское  | 0,17         | 0,15          |
| 3  | ООО "Ридиос"  | 0,58         | 0,51          |
| 4  | ООО "Солнечный городок"   | 2,68         | 2,36          |
| 5  | ООО "Марьинская птицефабрика"   | 7,65         | 6,74          |
| 6  | ООО "Газпромэнерго"   | 12,25        | 10,79         |
| 7  | ФГУП "АПК "Воскресенский"   | 39,29        | 34,60         |
| 8  | ФГУП ПИПВЭ им. Чумакова   | 3,71         | 3,27          |
| 9  | ГУП "МЦУ делами Мэрии и ПМ"   | 0,00         | -             |
| 10 | ПАО «МОЭК»  | 16,50        | 14,53         |
|    | <b>Итого</b>  | <b>83,1</b>  | <b>73,18</b>  |

В 2015 году (9 месяцев) среднегодовая температура наружного воздуха составила +10,3<sup>0</sup>С, это на 2,2<sup>0</sup>С выше плановой температуры в 2015 году.

**Таблица 4. Температура наружного воздуха**

| Наименование показателя                   | План 9 месяцев 2015, °С | Факт 9 месяцев 2015, °С | Отклонение, °С |
|---|-------------------------|-------------------------|----------------|
| Т н.в. среднегодовая, °С                  | 8,1                     | 10,3                    | 2,2            |
| Т н.в. Средняя за отопительный период, °С | -0,1                    | 2,5                     | 2,6            |

Установленная тепловая мощность на 31.12.2015 составила 559,17 Гкал/ч.

Средневзвешенный показатель удельного расхода условного топлива на выработку тепловой энергии по котельным в 2015 году составил 159,85 кг у.т./Гкал.

**Таблица 5. Удельный расход топлива на выработку тепловой энергии**

| Наименование показателя  | План 2015, кг у.т./Гкал | Факт 2015, кг у.т./Гкал | Отклонение, % |
|--|-------------------------|-------------------------|---------------|
| Удельный расход условного топлива на ед. выработанного тепла ТС и МК | 160,10                  | 159,85                  | 0,16          |
| Удельный расход условного топлива на ед. отпущенного тепла ТС и МК   | 165,40                  | 165,60                  | -0,01         |

Фактический удельный расход топлива на выработку тепловой энергии ниже планового удельного расхода топлива на выработку: 0,16%;

Снижение удельного расхода было достигнуто за счёт следующих факторов:

1. Проведение режимно-наладочных работ на тепловых станциях (корректировка режимных карт);
2. Работа котлов РТС и КТС с нагрузками, соответствующими режиму наименьшего удельного расхода топлива;

**Таблица 6. Основные производственные показатели деятельности общества:**

| № п/п | Показатель                                      | Единицы измерения | План 2015 | Факт 2015 |
|-------|---|-------------------|-----------|-----------|
| 1.    | Тепловая энергия собственной выработки, в т.ч.: |                   |           |           |
| 1.1.  | Отпуск тепловой энергии с коллекторов котельных | тыс. Гкал         | 662,78    | 565,09    |
| 1.2.  | Потери тепловой энергии                         | тыс. Гкал         | 94,72     | -1,55     |
| 1.3.  | Полезный отпуск                                 | тыс. Гкал         | 568,05    | 566,64    |
| 2.    | Покупная тепловая энергия, в т.ч.:              | тыс. Гкал         |           |           |
| 2.1.  | Покупка тепловой энергии                        | тыс. Гкал         | 83,07     | 73,18     |
| 2.2.  | Потери тепловой энергии                         | тыс. Гкал         | 14,37     | -3,23     |
| 2.3.  | Полезный отпуск тепловой энергии                | тыс. Гкал         | 68,70     | 76,41     |
| 3.    | Полезный отпуск, всего (п. 1.3 + п. 2.3)        | тыс. Гкал         | 636,75    | 643,05    |

Потери тепловой энергии в технико-экономических показателях рассчитываются как разница между отпуском с коллекторов и полезным отпуском тепловой энергии, который выставляется потребителям в основном по нормативам потребления, так как оснащённость потребителей приборами учета в среднем по ТиНАО составляет менее 50%.

## Топливообеспечение

Расход газа по котельным за 9 месяцев в 2015 году составил 79 303,363 тыс. м<sup>3</sup>.

Таблица 7. Энергоресурсы.

| № п/п | Показатель                      | Единицы измерения   | План 2015 | Факт 2015 |
|-------|---------------------------------|---------------------|-----------|-----------|
| 1     | Расход газа тепловыми станциями | тыс. м <sup>3</sup> | 94 164,72 | 79 303,36 |
| 2     | Калорийность газа               | ккал/м <sup>3</sup> | 8 100     | 8 213     |

В топливном балансе 2015 года природный газ является основным видом топлива. В структуре топливного баланса Компании на газ пришлось 99,48%.

Основным поставщиком природного газа является ООО «Газпром межрегионгаз Москва». Транспортировка газа осуществляется Государственным унитарным предприятием газового хозяйства Московской области (ГУП МО «Мособлгаз») на основании договора на оказание услуг по транспортировке газа на котельные от «01» апреля 2015 года.

Стабильность и надежность обеспечения топливом всех котельных ООО «ТСК Новая Москва» в 2015 году были достигнуты за счет поставки топлива в полном объеме в соответствии с действующими договорами.

### Клиентская база ООО «ТСК Новая Москва»

Клиентская база ООО «ТСК Новая Москва» на 31.12.2015 года составила: 2 договора по теплоснабжению и ГВС.

Таблица 8. Структура потребления тепловой энергии и ГВС ООО «ТСК Новая Москва»

| Тип потребителя                 | 2015 год                  |                            |
|---------------------------------|---------------------------|----------------------------|
|                                 | Количество договоров, шт. | Выручка тыс.руб. (без НДС) |
| Прочие потребители (ПАО «МОЭК») | 2                         | 1 001 551,02               |
| <b>Итого</b>                    |                           |                            |

### 3. Информация о членах органов управления и контроля Общества

#### Основные принципы корпоративного управления

Основные принципы корпоративного управления Общества базируются на нормах законодательства Российской Федерации, Устава Общества и признанных в общероссийской практике принципах корпоративного управления.

Корпоративное управление в Обществе основывается на следующем:

- подотчетность исполнительных органов Общества единственному участнику Общества, доверительность в отношениях, возникающих между всеми участниками корпоративного управления;
- контроль деятельности Общества участником Общества и ответственность перед ним в соответствии с требованиями российского законодательства, Устава и внутренних документов Общества;
- прозрачность деятельности, раскрытие достоверной информации о существенных фактах, информации, касающейся деятельности Общества, обеспечение необходимого доступа к информации, соблюдение разумного баланса между открытостью Общества и следованием его коммерческим интересам;
- социальная ответственность Общества, в том числе соблюдение Обществом стандартов качества, норм экологической безопасности, создание наиболее прогрессивных условий труда;
- соблюдение этических норм, препятствующих использованию служебного положения сотрудниками Общества во вред как самому Обществу, так и третьим лицам, в том числе путем незаконного использования конфиденциальной и инсайдерской информации.

Стратегия ООО «ТСК Новая Москва» в области совершенствования механизмов корпоративного управления заключается в повышении качества подготовки материалов для рассмотрения и принятия решений единственным участником Общества, в том числе посредством предварительного обсуждения вопросов, поставленных на рассмотрение путем взаимодействия подразделений Общества с единственным участником.

Наиболее важными задачами в сфере корпоративного управления Общества остаются:

- соблюдение баланса интересов единственного участника Общества, а также иных лиц, заинтересованных в поступательном развитии Общества;
- поддержание необходимой прозрачности и информационной открытости Общества;
- организация работы единственного участника Общества с привлечением специалистов Общества и независимых экспертов.

Органом управления Общества является его единственный участник – ПАО «Мосэнерго».

Руководство текущей деятельностью Общества осуществляется управляющей организацией Общества - ООО «ТСК Мосэнерго», выполняющей полномочия единоличного исполнительного органа Общества.

Контроль за финансово-хозяйственной деятельностью Общества осуществляет Ревизионная комиссия Общества, которая избирается единственным участником Общества.

### **Основные вопросы и решения единственного участника Общества в 2015 году:**

15 января 2015 года:

- Об ободрении крупных сделок.

Единственный участник принимает решение:

Одобрить заключение договоров субаренды имущества между ООО «ТЭЦ-6 Орехово-Зуево» и ОАО «МОЭК» как крупных сделок.

26 февраля 2015 года:

- Об изменении наименования Общества.

Единственный участник принимает решение:

Изменить фирменное наименование Общества следующим образом: полное фирменное наименование – Общество с ограниченной ответственностью «ТСК Новая Москва»;  
Сокращенное фирменное наименование Общества – ООО «ТСК Новая Москва».  
Утвердить Устав Общества в новой редакции.

08 апреля 2015 года:

- Об одобрении крупной сделки.

Единственный участник принимает решение:

Одобрить заключение договора аренды движимого имущества, расположенного на территории ТиНАО г. Москвы, между ООО «ТСК Новая Москва» и ОАО «МОЭК» как крупной сделки.

22 апреля 2015 года:

- О назначении главного бухгалтера.

Единственный участник принимает решение:

Досрочно прекратить полномочия главного бухгалтера Общества Лариной Светланы Ивановны 16.04.2015.

Согласовать назначение Яровицкой Натальи Николаевны на должность главного бухгалтера Общества с 17.04.2015.

- Об утверждении внутренних документов.

Единственный участник принимает решение:

Утвердить Положение о закупках товаров, работ, услуг ООО «ТСК Новая Москва».

30 апреля 2015 года:

- Об утверждении годовой бухгалтерской отчетности.

Единственный участник принимает решение:

Утвердить годовую бухгалтерскую отчетность, в том числе отчет о прибылях и убытках ООО «ТСК Новая Москва» по итогам 2014 года.

Избрать ревизионную комиссию ООО «ТСК Новая Москва» в следующем составе:  
Афанасьева Валентина Валентиновна – заместитель главного бухгалтера, начальник управления учета и методологии ПАО «Мосэнерго»;  
Захрямин Сергей Александрович – руководитель дирекции производственных

систем ПАО Мосэнерго;  
Изотов Александр Александрович – начальник отдела экономической безопасности ПАО Мосэнерго.

01 октября 2015 года:

- О внесении изменений в Устав Общества.

Единственный участник принимает решение:  
Внести следующие изменения в Устав ООО «ТСК Новая Москва»:  
Изложить п. 1.4. Устава в следующей редакции: «Место нахождения Общества:  
Российская Федерация, город Москва».

20 ноября 2015 года:

- О продлении срока полномочий управляющей организации.

Единственный участник принимает решение:  
Полномочия ООО «ТСК Мосэнерго» - управляющей организации ООО «ТСК Новая Москва» продлить сроком по 20 ноября 2016 г.  
Одобрить заключение Дополнительного соглашения № 1 к договору от 21.11.2014 «О передаче полномочий единоличного исполнительного органа Общества с ограниченной ответственностью «ТЭЦ-6 Орехово-Зуево» Управляющей организации».

11 декабря 2015 года:

- Об утверждении внутренних документов.

Единственный участник принимает решение:  
Утвердить изменения и дополнения в Положение о закупках товаров, работ, услуг ООО «ТСК Новая Москва».

- Об одобрении купной сделки.

Единственный участник принимает решение:  
Определить, что стоимость договора займа и дополнительных соглашений к нему между ООО «ТСК Мосэнерго» и ООО «ТСК Новая Москва» (далее – Договор) составит не более 1 131 872 000 рублей и включает в себя сумму заемных средств в размере не более 992 000 000 рублей и выплачиваемые проценты за пользование заемными средствами в размере не более 139 872 000 рублей.  
Одобрить заключение Договора, как крупную сделку.

## **Руководство**

Руководство текущей деятельностью Общества осуществляется управляющей организацией Общества - ООО «ТСК Мосэнерго», выполняющей полномочия единоличного исполнительного органа Общества.

Выполнение полномочий единоличного исполнительного органа осуществляется на основании соответствующего договора от 20.11.2014, заключенного между ООО «ТЭЦ-6 Орехово-Зуево» и ООО «ТСК Мосэнерго».

Дополнительным соглашением № 1 от 20.11.2015 срок действия указанного договора продлен до 20.11.2016.

Управляющая организация ООО «ТСК Мосэнерго» осуществляет свою деятельность в соответствии с Федеральным законом «Об обществах с ограниченной ответственностью», Уставом Общества, внутренними документами Общества и договором, заключенным с Обществом.

Управляющая организация ООО «ТСК Мосэнерго» решает все вопросы руководства текущей деятельностью Общества через свои органы управления и должностных лиц.

Управляющая организация ООО «ТСК Мосэнерго» организует выполнение решений единственного участника Общества и представляет единственному участнику отчеты о выполнении его решений, а также отчеты о деятельности Общества и о выполнении управляющей организацией своих обязанностей

#### 4. Сведения о деятельности органов контроля за финансово-хозяйственной деятельностью Общества

Для осуществления контроля за финансово-хозяйственной деятельностью Общества решением единственного учредителя избирается Ревизионная комиссия в количестве 3 (Трех) человек.

Ревизионная комиссия Общества была избрана решением единственного участника - ПАО «Мосэнерго» от 30.04.2015 (решение № 1/2015), в составе:

| Фамилия, инициалы                 | Занимаемая должность  | Место работы  |
|-----------------------------------|---|---------------|
| Афанасьева Валентина Валентиновна | Заместитель главного бухгалтера, начальник управления учета и методологии | ПАО Мосэнерго |
| Захрямин Сергей Александрович     | Руководитель дирекции производственных систем                             | ПАО Мосэнерго |
| Изотов Александр Александрович    | Начальник отдела экономической безопасности                               | ПАО Мосэнерго |

#### 5. Финансовые показатели Общества на конец 2015 года

##### Выручка

Выручка Общества в 2015 году на основании Бухгалтерской отчетности составила 1 036 254 тысячи рублей без НДС:

Таблица 9. Выручка от продаж по видам деятельности

| № п/п | Виды продукции (без НДС)                       | План 2015*, тыс. руб. | Факт 2015*, тыс. руб. |
|-------|--|-----------------------|-----------------------|
| 1     | <b>ООО «ТСК НОВАЯ МОСКВА»</b>                  | <b>1 173 352</b>      | <b>1 036 254</b>      |
| 1.1   | Услуги по теплоснабжению и ГВС                 | 1 068 197             | 1 001 460             |
| 1.2   | Услуги по присоединению абонентов к теплосетям | 90 000                | 526                   |
| 1.3   | <i>Доходы от прочих видов деятельности</i>     | <i>15 155</i>         | <i>34 268</i>         |

\*Примечание: Данные приведены за 9 месяцев 2015 года, т.к. ООО «ТСК Новая Москва» осуществляет услуги по теплоснабжению и горячему водоснабжению с 01.04.2015.

##### Пояснения по отклонениям:

- Снижение выручки по сравнению с плановым показателем объясняется:
  - отклонением фактической температуры наружного воздуха от плановой (средняя t за 9 месяцев + 10,3 С° по СНиП + 8,1 С°; за отопительный период (октябрь – декабрь) + 2,5С° по СНиП – 0,1 С°);

- более поздним, чем планировалось, заключением договоров по техническому присоединению, как следствие более поздним объявлением конкурсов на ПИР/СМР для выполнения указанных договоров;

- Наряду с этим имеется увеличение доходов от прочих видов деятельности в связи с заключением в течение 2015 года договоров:

на техническое обслуживание тепловых сетей ИЦ «Сколково»;

на эксплуатацию объектов комплекса теплоснабжения г.Троицка;

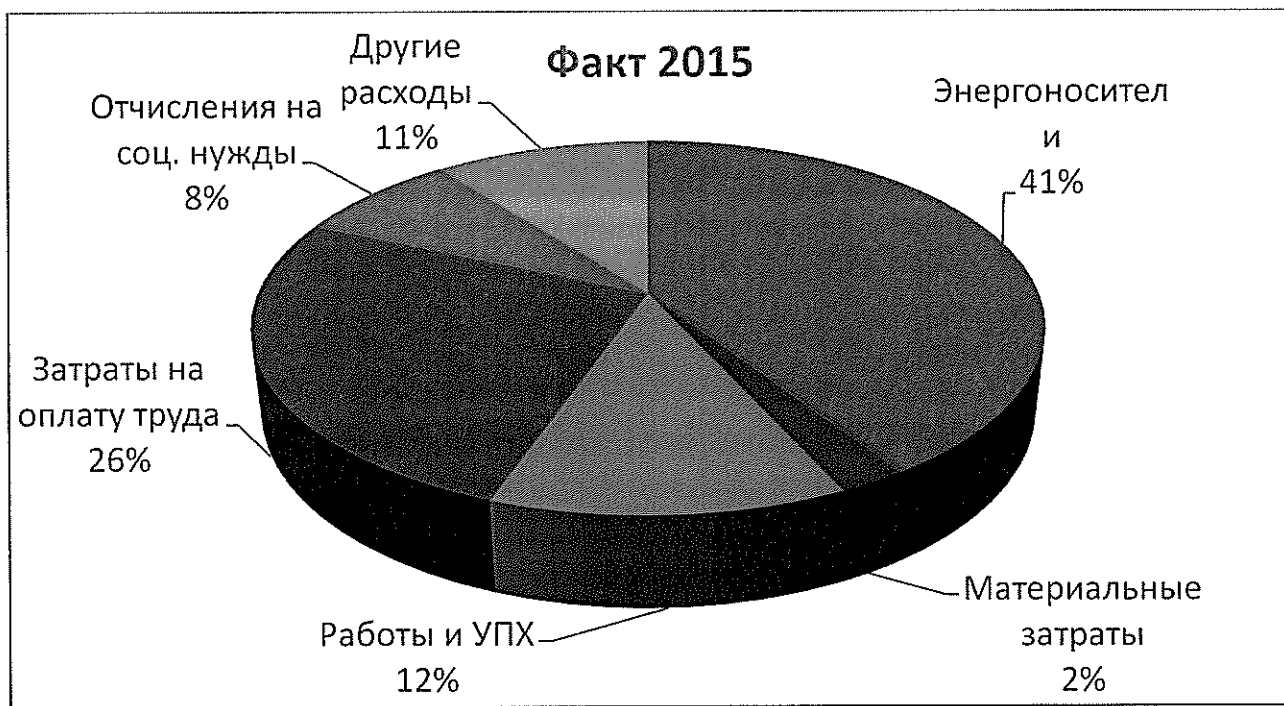
на эксплуатацию теплоэнергетического имущества УК «Шишкин Лес».

### Затраты

Затраты на услуги, оказываемые Обществом в 2015 году на основании Бухгалтерской отчетности составили 1 712 117,2 тысячи рублей без НДС:

**Таблица 10. Расшифровка расходов по обычным видам деятельности**

| Наименование             | План 2015, тыс. руб. | Факт 2015, тыс. руб. |
|--------------------------|----------------------|----------------------|
| Энергоносители           | 811 574,6            | 698 700,3            |
| Материальные затраты     | 52 860,6             | 41 048,2             |
| Работы и УПХ             | 245 588,0            | 209 779,2            |
| Затраты на оплату труда  | 468 441,9            | 449 421,4            |
| Отчисления на соц. нужды | 141 469,5            | 134 051,3            |
| Амортизация              | 20 478,9             | 149,5                |
| Налоги и сборы           | 6 081,3              |                      |
| Другие расходы           | 166 276,2            | 178 967,2            |
| <b>Затраты ВСЕГО:</b>    | <b>1 912 771,0</b>   | <b>1 712 117,2</b>   |



Наибольшую долю в структуре затрат за 2015 год занимают расходы на энергоносители – 41%, расходы на оплату труда с отчислениями – 34%, услуги производственного характера – 12%, что в совокупности составляет 87% и совпадает с плановыми показателями.

Снижение затрат по сравнению с плановыми показателями связано со следующими



факторами:

- снижение затрат на энергоносители связано с отклонением фактической температуры наружного воздуха от плановой (более высокая средняя температура);

- экономия затрат на оплату труда и отчислений на социальные нужды является следствием недоукомплектованности штата и невыполнением плана по заполнению вакансий;

- экономия затрат на работы и услуги производственного характера связана с тендерным снижением стоимости работ и услуг подрядных организаций.

Наряду с этим имеется превышение плановой величины затрат по другим расходам, что объясняется возникновением расходов по оплате субподрядных услуг разработки схемы теплоснабжения ТиНАО.

### **Прочие доходы и расходы**

В 2015 году прочие доходы Общества составили 1 453,8 тысяч рублей (без НДС), в том числе:

- проценты от размещения свободных денежных средств в коммерческих организациях в 1 453,8 тысяч рублей (без НДС).

Прочие расходы Общества в 2015 году составили 62 526,8 тысяч рублей (без НДС), в том числе:

- отчисления в резерв по предстоящим отпускам – 25 018,85 тыс. руб.;

- проценты к уплате - 24 618,60 тыс. руб.;

- прочие расходы – 12 889,4 тыс. руб.

### **Чистая прибыль/убыток**

Чистый финансовый результат (убыток) Общества по итогам 2015 года составил - 601,1 млн. руб.

### **Управление ликвидностью**

Приток денежных средств от операционной деятельности в 2015 году составил 134,58% от Выручки, сумму в размере 1 394 591 тысяч рублей.

За 2015 год Обществом были привлечены заемные денежные средства в размере 1 054 000 млн. руб. Все средства привлечены по договорам займов с ООО ТСК «Мосэнерго» для покрытия кассовых разрывов в период подготовки к отопительному сезону 2015-2016 гг., а также для финансирования инвестиционной программы 2015 года, по ставке 14,1% годовых.

Суммы займов, недополученных по сравнению с условиями договора займа, на конец отчетного периода отсутствуют.

Сумма процентов по заемным обязательствам, включенных в прочие расходы, за 2015 год составляет 24 619 тысяч рублей.

**Таблица 11. Движение денежных средств в 2014-2015 гг.**

|     | Наименование показателя                     | 2014 год | 2015 год  |
|-----|---|----------|-----------|
| 1   | Денежные потоки от текущих операций         |          |           |
| 1.1 | Поступления - всего                         | -        | 1 394 591 |
| 1.2 | Платежи - всего                             | -        | 1 500 984 |
| 1.3 | Сальдо денежных потоков от текущих операций | -        | (106 393) |
| 2   | Денежные потоки от инвестиционных операций  |          |           |
| 2.1 | Поступления - всего                         | -        | -         |
| 2.2 | Платежи - всего                             | -        | 86 970    |
| 2.3 | Сальдо денежных потоков от инвестиционных   | -        | (86 970)  |

|     |  |   |           |
|-----|--|---|-----------|
|     | операций   |   |           |
| 3   | Денежные потоки от финансовых операций                                       |   |           |
| 3.1 | Поступления - всего  | - | 1 054 000 |
| 3.2 | Платежи - всего  | - | 174 500   |
| 3.3 | Сальдо денежных потоков от финансовых операций                               | - | 879 500   |
| 4   | Сальдо денежных потоков за отчетный период                                   | - | 686 137   |
| 5   | Остаток денежных средств и денежных эквивалентов на начало отчетного периода | - | 41        |
| 6   | Остаток денежных средств и денежных эквивалентов на конец отчетного периода  | - | 686 178   |

## 6. Анализ структуры Бухгалтерского баланса

Бухгалтерский баланс Общества по состоянию на 31 декабря 2015 г. приведен в таблице ниже:

Таблица 12. Бухгалтерский баланс Общества по состоянию на 31 декабря 2015 г.

| Наименование показателя                         | Код         | На 31 декабря 2015 г. |
|---|-------------|-----------------------|
| <b>АКТИВ</b>                                    |             |                       |
| <b>I. ВНЕОБОРОТНЫЕ АКТИВЫ</b>                   |             |                       |
| Нематериальные активы                           | 1110        | -                     |
| Результаты исследований и разработок            | 1120        | -                     |
| Нематериальные поисковые активы                 | 1130        | -                     |
| Материальные поисковые активы                   | 1140        | -                     |
| Основные средства                               | 1150        | 90 409                |
| в том числе:                                    |             |                       |
| Машины и оборудование (кроме офисного)          | 1151        | 38 670                |
| Офисное оборудование                            | 1152        | 406                   |
| Незавершенные капитальные вложения (07,08)      | 1153        | 51 333                |
| Оборудование к установке (07)                   | 1154        | 3 805                 |
| Строительство объектов основных средств (08.03) | 1155        | 47 528                |
| Доходные вложения в материальные ценности       | 1160        | -                     |
| Финансовые вложения                             | 1170        | -                     |
| Отложенные налоговые активы                     | 1180        | 136 203               |
| Прочие внеоборотные активы                      | 1190        | 23 509                |
| в том числе:                                    |             |                       |
| Расходы будущих периодов (97)                   | 1191        | 1 644                 |
| Авансы выданные                                 | 1192        | 21 865                |
| <b>Итого по разделу I</b>                       | <b>1100</b> | <b>250 121</b>        |
| <b>II. ОБОРОТНЫЕ АКТИВЫ</b>                     |             |                       |
| Запасы  | 1210        | 7 427                 |
| в том числе:                                    |             |                       |
| Сырье и материалы                               | 1211        | 2 690                 |
| Топливо   | 1212        | 1 872                 |

|  |             |                              |
|--|-------------|------------------------------|
| Запасные части   | 1213        | 4                            |
| Прочие материалы   | 1214        | 78                           |
| Инвентарь и хозяйственные принадлежности                               | 1215        | 232                          |
| Специальная оснастка и специальная одежда на складе                    | 1216        | 621                          |
| Специальная оснастка и специальная одежда в эксплуатации               | 1217        | 1 930                        |
| Налог на добавленную стоимость по приобретенным ценностям              | 1220        | 993                          |
| Дебиторская задолженность  | 1230        | 234 323                      |
| в том числе:   |             |                              |
| Покупатели и заказчики (62)  | 1231        | 230 645                      |
| Авансы выданные (60)   | 1232        | 2 032                        |
| Прочие дебиторы  | 1233        | 1 646                        |
| в том числе:   |             |                              |
| выполненные этапы по незавершенным работам (сч.46)                     | 1234        | 526                          |
| Финансовые вложения (за исключением денежных эквивалентов)             | 1240        | -                            |
| Денежные средства и денежные эквиваленты                               | 1250        | 686 178                      |
| в том числе:   |             |                              |
| Банк   | 1251        | 686 178                      |
| Прочие оборотные активы  | 1260        | 573                          |
| <b>Итого по разделу II</b>   | <b>1200</b> | <b>929 494</b>               |
| <b>БАЛАНС</b>  | <b>1600</b> | <b>1 179 615</b>             |
| <b>Наименование показателя</b>   | <b>Код</b>  | <b>На 31 декабря 2015 г.</b> |
| <b>ПАССИВ</b>  |             |                              |
| <b>III. КАПИТАЛ И РЕЗЕРВЫ</b>  |             |                              |
| Уставный капитал (складочный капитал, уставный фонд, вклады товарищей) | 1310        | 10                           |
| Собственные акции, выкупленные у акционеров                            | 1320        | -                            |
| Переоценка внеоборотных активов  | 1340        | -                            |
| Добавочный капитал (без переоценки)                                    | 1350        | 50                           |
| Резервный капитал  | 1360        | -                            |
| Нераспределенная прибыль (непокрытый убыток)                           | 1370        | (601 162)                    |
| в том числе:   |             |                              |
| Нераспределенная прибыль (непокрытый убыток) прошлых лет               | 1371        | (19)                         |
| Нераспределенная прибыль (непокрытый убыток) отчетного года            | 1372        | (601 143)                    |
| <b>Итого по разделу III</b>  | <b>1300</b> | <b>(601 102)</b>             |
| <b>IV. ДОЛГОСРОЧНЫЕ ОБЯЗАТЕЛЬСТВА</b>                                  |             |                              |
| Заемные средства   | 1410        |                              |

|   |             |                  |
|---|-------------|------------------|
| Отложенные налоговые обязательства                              | 1420        | 409              |
| Оценочные обязательства   | 1430        | -                |
| Прочие обязательства  | 1450        | 480 811          |
| в том числе:  |             |                  |
| Авансы полученные   | 1451        | 480 811          |
| <b>Итого по разделу IV</b>                                      | <b>1400</b> | <b>481 220</b>   |
| <b>V. КРАТКОСРОЧНЫЕ ОБЯЗАТЕЛЬСТВА</b>                           |             |                  |
| Заемные средства  | 1510        | 888 841          |
| в том числе:  |             |                  |
| Договор займа   | 1511        | 888 841          |
| Кредиторская задолженность                                      | 1520        | 385 637          |
| в том числе:  |             |                  |
| Поставщики и подрядчики(60)                                     | 1521        | 290 634          |
| Задолженность перед государственными внебюджетными фондами (69) | 1522        | 24 209           |
| Задолженность по налогам и сборам (68)                          | 1523        | 58 346           |
| Авансы полученные   | 1524        | 11 238           |
| Прочие кредиторы  | 1525        | 1 210            |
| Доходы будущих периодов   | 1530        | -                |
| Оценочные обязательства   | 1540        | 25 019           |
| Прочие обязательства  | 1550        | -                |
| <b>Итого по разделу V</b>                                       | <b>1500</b> | <b>1 299 497</b> |
| <b>БАЛАНС</b>   | <b>1700</b> | <b>1 179 615</b> |

Основные средства на 31 декабря 2015 года составили 90 409 тысяч рублей. Информация о составе основных средств Общества по видам приведена в таблице ниже:

Таблица 13. Основные средства

| № п/п | Наименование показателя                                    | Стоимость на 31.12.2015, тыс.руб. | Структура 2015 год |
|-------|--|-----------------------------------|--------------------|
|       | <b>Основные средства</b>                                   |                                   |                    |
|       | <b>в том числе:</b>  |                                   |                    |
| 1     | Машины и оборудование (кроме офисного)                     | 38 670                            | 43%                |
| 2     | Офисное оборудование                                       | 406                               | 0%                 |
| 3     | Незавершенные капитальные вложения                         | 51 333                            | 57%                |
| 3.1   | <i>в том числе оборудование к установке</i>                | 3 805                             | 4%                 |
| 3.2   | <i>в том числе строительство объектов основных средств</i> | 47 528                            | 53%                |
|       | <b>Итого:</b>  | <b>90 409</b>                     | <b>100%</b>        |

Объекты основных средств, стоимость которых не погашается, на балансе Общества отсутствуют.

Большая часть производственные фондов Общества являются арендованным имуществом.

В структуре оборотных средств преобладают: дебиторская задолженность – 25,21%, денежные средства и краткосрочные финансовые вложения – 73,82%, запасы – 0,8%.

Запасы по итогам 2015 года составили 7 427 тысяч рублей, в том числе запасы по

сырью и материалам в 2015 году составили 2 690 тысяч рублей.

Резерв под снижение стоимости материально-производственных запасов в 2015 году не создавался.

Сумма дебиторской задолженности по итогам 2015 года составляет 234 323 тысяч рублей, в том числе дебиторская задолженность по покупателям и заказчикам в 2015 году составила 230 645 тысяч рублей.

Резерв сомнительных долгов по состоянию на 31 декабря 2015 года не создавался.

Денежные средства и денежные эквиваленты по состоянию на 31 декабря 2015 года составили 686 178 тысяч рублей.

Сумма кредиторской задолженности по строке 1520 Бухгалтерского баланса составляет 385 637 тысяч рублей. В том числе по прочим поставщикам и подрядчикам 290 634 тыс. руб., обусловленным симметричным ростом дебиторской задолженности.

Удельный вес кредиторской задолженности в валюте баланса Общества составил на конец отчетного года 32,69%.

## **7. Отчет о природоохранной деятельности Общества за 2015 год**

ООО «ТСК Новая Москва» планирует и осуществляет свою природоохранную деятельность, направленную на снижение вредного воздействия на окружающую среду, руководствуясь законодательством Российской Федерации в области охраны окружающей среды.

Исходя из структуры и видов деятельности Общества при осуществлении природоохранной деятельности предприятия основное внимание уделяется следующим направлениям:

- 1) уменьшению негативного воздействия на окружающую среду автотранспортных средств путем строгого контроля за состоянием автотранспортного парка предприятия, который включает в себя проведение ежедневного обслуживания и текущего ремонта автотранспортных средств, выходящих на линию, а также использование качественного топлива;
- 2) проведению политики по обращению с опасными отходами, направленной на снижение количества образования отходов путем более рационального использования материальных ресурсов.

ООО «ТСК Новая Москва» своевременно представляет расчеты и сведения по выбросам вредных веществ в атмосферу, регулярно вносится нормативная плата за выбросы, и отходы в Департамент Росприроднадзора по ЦФО, Департамент природопользования и охраны окружающей среды города Москвы.

За отчетный период 2015 года проведен ряд мероприятий по охране окружающей среды, в том числе:

Осуществляется работа по проведению следующих экологических мероприятий:

1. проведение лабораторного контроля качества горячей воды; Полученные результаты оформляются в виде протоколов, с последующим предоставлением в Управление Федеральной службы по надзору в сфере защиты прав потребителей и благополучия человека по городу Москве;
2. организацию вывоза отходов 1-4 класса опасности с промплощадок предприятий и объектов ремонта сетей;
3. проведение инструментального контроля за выбросами вредных веществ в атмосферный воздух; Полученные результаты оформляются в виде протоколов с последующим предоставлением в Департамент Росприроднадзора по ЦФО.
4. проведение инструментального контроля уровней шумового воздействия; Полученные результаты оформляются в виде протоколов с последующим

предоставлением в Управление Федеральной службы по надзору в сфере защиты прав потребителей и благополучия человека по городу Москве (По запросу);

5. С территории промплощадок регулярно осуществляется вывоз ТБО.
6. Заключены договора на оказание услуг:
  - Договор с ООО «Экология. Комплексные решения» от 17.06.2015 на оказание услуг по разработке нормативной экологической документации: проекта ПДВ (предельно допустимых выбросов),
  - Договор на оказание услуг по разработке проектов ПНООЛР (образование отходов) с ООО «ЦЭПК» от 03.09.2015,
  - Договор на оказание услуг по разработке паспортов опасных отходов от 01.07.2015;
  - Договор на оказание услуг по лабораторному контролю уровней шумов в зоне негативного воздействия объектов ООО «ТСК Новая Москва» от 06.07.2015г;
  - Договор на оказание услуг по лабораторному контролю качества горячей воды для объектов ООО «ТСК Новая Москва» от 17.06.2015г;
  - Договор на оказание услуг по расчету Валовых выбросов и проведению производственного контроля для объектов ООО ТСК «Новая Москва» от 08.08.2015 г;
  - Договор на оказание услуг по утилизации отходов 1-4 классов опасности от 27.01.2015г;
  - Договор на оказание услуг по вывозу ТБО от 15.04.2015г.
7. За истекший год Обществом административные экологические правонарушения не совершались.

### 8. Отчет о реализации ремонтной программы за 2015 год

В основу формирования ремонтной программы заложен принцип поддержания надежности функционирования систем теплоснабжения и первоочередности мероприятий по предотвращению потенциальных аварийных ситуаций на оборудовании, а также мероприятий в рамках соблюдения норм безопасности и охраны труда.

В рамках Ремонтной программы 2015 года выполнены следующие мероприятия:

**Таблица 14. Выполнение ремонтной программы**

| Вид работ                             | План 2015г., тыс. руб. без НДС | Факт 2015г., тыс. руб. без НДС | Примечание по отклонениям факта от плана   |
|---------------------------------------|--------------------------------|--------------------------------|--|
| Мероприятия подрядным способом        | 65 133,24                      | 63 896,48                      | 347,65 тыс.руб. - перенос на 2016 г. в связи с необходимостью заключения договора на поставку газа для окончания работ;<br>889,11 тыс.руб. - экономия от снижения стоимости подрядных работ в результате проверки актов выполненных работ. |
| Материалы, использованные в рамках РП | 34 832,05                      | 29 958,72                      | Часть материалов не была списана в конце 2015 года и будет списана в 2016 году   |
| <b>ИТОГО</b>                          | <b>99 965,29</b>               | <b>93 855,2</b>                |  |

Подрядным способом выполнены работы:

- ремонт тепломеханического оборудования, в т.ч. замена поверхностей нагрева котла ЗИО-60 ст. №5 на МК №22 и КСВ-093 ст. №№4,5,6 на МК-4, ремонт обмуровки и футеровки горелок 7-ми котлов - на сумму 8 896,82 тыс. руб.;

- ремонт теплоизоляции трубопроводов и газоходов в 4-х котельных, ремонт газового оборудования, подключение оборудования ХВП – 1 065,88 тыс. руб.;

- восстановление солевых ячеек на 3-х КТС - 2 954,28 тыс. руб.;

- восстановление благоустройства после проведения текущего ремонта теплотрасс и ремонт камеры – 10 820,35 тыс. руб.;

- общестроительные работы по ремонту зданий 3-х котельных – 8 221,32 тыс. руб., ремонт дымовых труб (4 объекта), вантовых растяжек, работы по восстановлению отмостки – 2 298,82 тыс. руб.;

- режимно-наладочные испытания котлов на 23 объектах – на сумму 2 489,92 тыс. руб. режимно-наладочные испытания оборудования ХВП – на 13 котельных - 879,49 тыс. руб.;

- экспертиза промышленной безопасности котлов, трубопроводов IV категории, дымовых труб, наружных газопроводов; регулировка вантовых растяжек; техническое освидетельствование и обследование строительных конструкций зданий, баков и емкостей; измерение крена дымовых труб; измерение осадки фундаментов зданий и оборудования; виброобследование вращающихся механизмов – на сумму 7 064,08 тыс. руб.;

- ремонт, промывка, техническое обслуживание теплообменного оборудования на 7-ми ЦТП и на 5-ти котельных – 1 827,04 тыс. руб.;

- выполнены ремонт электродвигателей, ЧРП, КЗР, УУТЭ – на сумму 546,04 тыс. руб.;

- техническое обслуживание автоматики безопасности котлов (49 объектов), систем контроля загазованности, КУУГ (44 объекта) – на сумму 6 751,47 тыс. руб.;

- работы по техническому обслуживанию и наладке ДГУ (21 установка), техническому обслуживанию и ремонту газового оборудования, проверке и испытаниям электрооборудования, техническому обслуживанию светоограждения дымовых труб – на сумму 10 080,97 тыс. руб.

## 9. Отчет о реализации инвестиционной программы за 2015 год

### *Экономически эффективные мероприятия*

В основу формирования инвестиционной программы положены принципы поддержания/повышения надежности функционирования систем теплоснабжения и экономической эффективности капиталовложений. Несмотря на отсутствие утвержденной Программы энергосбережения на 2015 год, были запланированы и реализуются мероприятия, направленные на сбережение энергоресурсов.

Также в 2015 году было инвестировано **5 431 тыс. руб. (без НДС)** в обследования систем теплоснабжения и **разработку экономически-эффективных мероприятий**, позволяющих оптимизировать издержки при производстве и транспортировке тепловой энергии.

По результатам, по состоянию на декабрь 2015, в процессе реализации находилось **9 инвестиционных проектов** на сумму по договорам **114 010 тыс. руб. (без НДС)**. Срок прямой окупаемости каждого проекта не превышает 5 лет.

#### Основные проекты:

1) Установка частотно-регулируемого привода на электродвигателях сетевых насосов (11 КТС и 1 ЦТП) и тягодутьевых механизмов котлов (4 КТС) позволяет экономить электроэнергию. Ожидаемый экономический эффект в перспективе 12 месяцев - 12 928 тыс. руб. (без НДС).

**Инвестировано в 2015: 19 450 тыс. руб. (без НДС).**

2) Установка 2-х блочно-модульных котельных (БМК Гора и БМК Акиньюшино)

позволяет сократить издержки на персонал, увеличить удельные показатели расхода топлива и электроэнергии.

Ожидаемый экономический эффект в перспективе 12 месяцев – 10 225 тыс. руб. (без НДС).

**Инвестировано в 2015: 12 087 тыс. руб. (без НДС).**

3) Два мероприятия завершены в декабре 2015. Экономический эффект в 12 месячной перспективе подтвержден на уровне 1 483 тыс. руб. (без НДС) по проекту «Повышение эффективности теплоснабжения от КТС-3» и 2 042 тыс. руб. (без НДС) по проекту «Повышение эффективности теплоснабжения от МК-4».

Инвестиции в два этих проекта по заключенным договорам: 5 436 тыс. руб. (без НДС), а фактически понесенные затраты в 2015г.: **1 139 тыс. руб. (без НДС).**

4) Установка узлов учета тепловой энергии на 16 КТС и МК, 14 ЦТП позволит контролировать технологические процессы производства тепловой энергии.

**Инвестировано в 2015: 8 626 тыс. руб. (без НДС).**

**Всего в 2015 году выплачено подрядчикам за принятые работы в рамках реализации экономически-эффективных мероприятий 42 621 тыс. руб. (без НДС).**

### *Присоединения*

В декабре 2015 г. в РЭК Москвы утвержден тариф на технологическое присоединение по крупному проекту Правительства Москвы (Департамента развития новых территорий - ДРНТ) по строительству АДЦ «Коммунарка» и заключен договор с ДРНТ на сумму 997,1 млн.руб. с НДС, получен аванс в сумме 530,9 млн.руб. В 2016 году планируется провести предпроектные и проектные работы и начать строительство.

### *Мероприятия по повышению надежности работы системы теплоснабжения*

Выполнено особое поручение Заместителя Мэра г. Москвы, а именно замена теплотехнического оборудования и установка двух дополнительных котлов с баками запаса дизельного топлива на **МК-33 (пос. Первомайское). Инвестировано в этот проект в 2015 г: 24 486 тыс. руб. (без НДС).**

Кроме того, в рамках программы по повышению надежности работы системы теплоснабжения в ТиНАО были проведены следующие инвестиционные мероприятия:

- проектные и монтажные работы по модернизации системы контроля загазованности на 13-ти МК и КТС – на сумму 6 166,51 тыс. руб.;

- реконструкция коммерческих узлов учета газа на 3-х объектах – на сумму 1 937,74 тыс. руб. (окончание работ в 2016 году);

- проектные работы по модернизации автоматики безопасности котлов на 4-х объектах для СМР 2016 года – на сумму 1 262,97 тыс. руб.;

- строительно-монтажные работы по установке системы ХВП на 2-х котельных на основании проекта 2014 года - на сумму 1 911 тыс. руб.;

- выполнен монтаж ЧРП на КТС-1 Щербинка (оформление выполненных работ в 2016 году) - на сумму 3 408,54 тыс. руб.;

- реконструкция ЦТП 19-01-001 – на сумму 18 719 тыс. руб. (окончание работ в 2016 году);

- проектные работы по ликвидации байпаса по адресу: Щербинка, ул. Новостроевская, д.2, от т.А до ТК-12 – на сумму 5 934 тыс. руб. (окончание в 2016 году)

## **10. Кадровая политика Общества**

### **Численность и структура персонала**

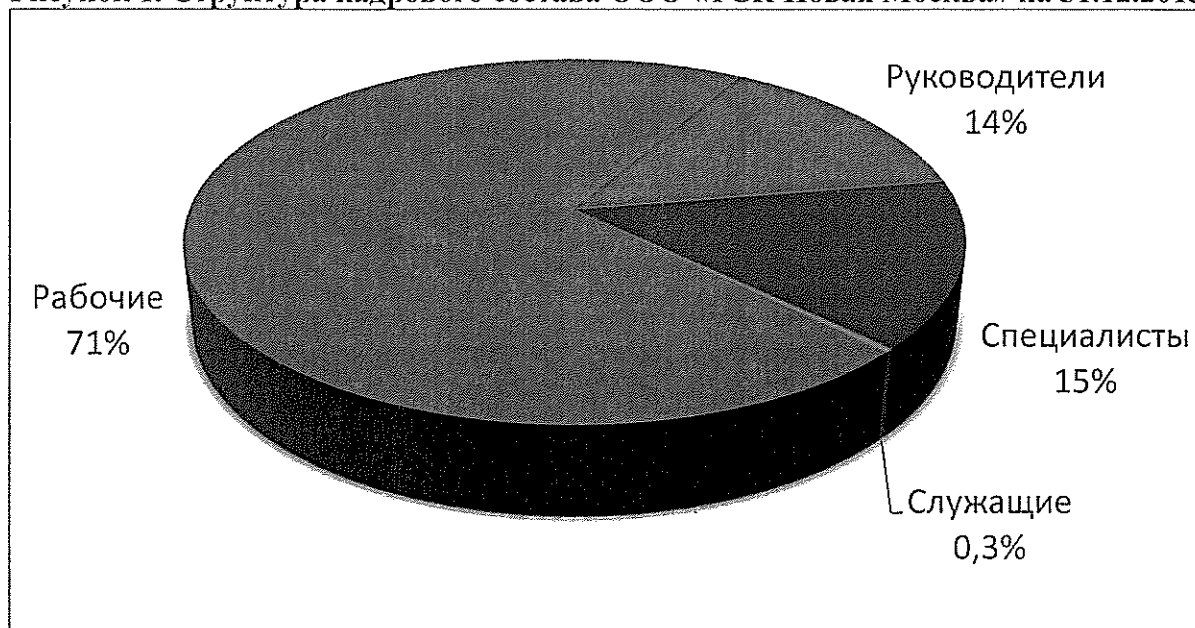
Фактическая численность персонала ООО «ТСК Новая Москва» по состоянию на 31.12.2015 составила 1409 человека, в том числе:



Из 1409 работников ООО «ТСК Новая Москва» – 715 женщины (51%).

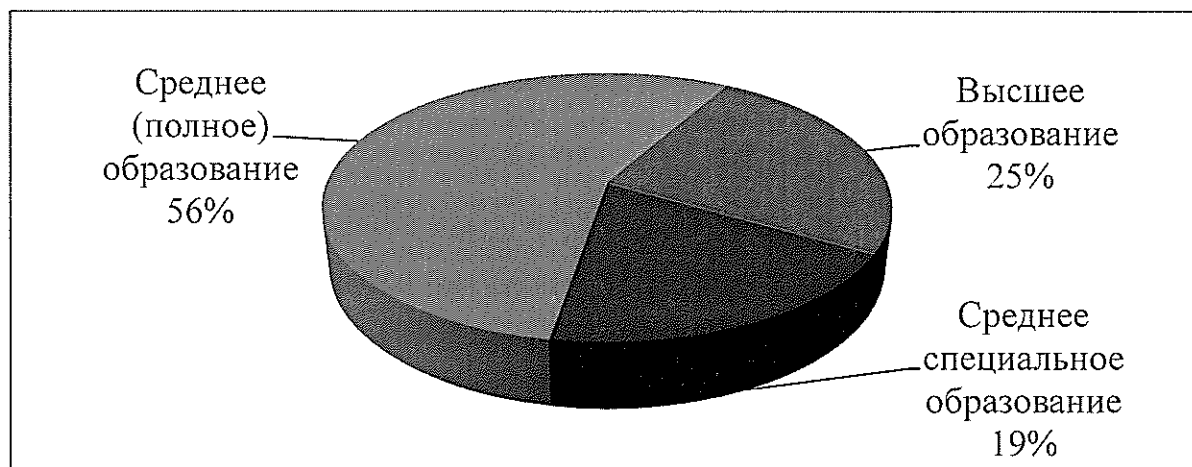
Состав руководителей ООО «ТСК Новая Москва» от общей численности Общества составляет 14%:

**Рисунок 1. Структура кадрового состава ООО «ТСК Новая Москва» на 31.12.2015**



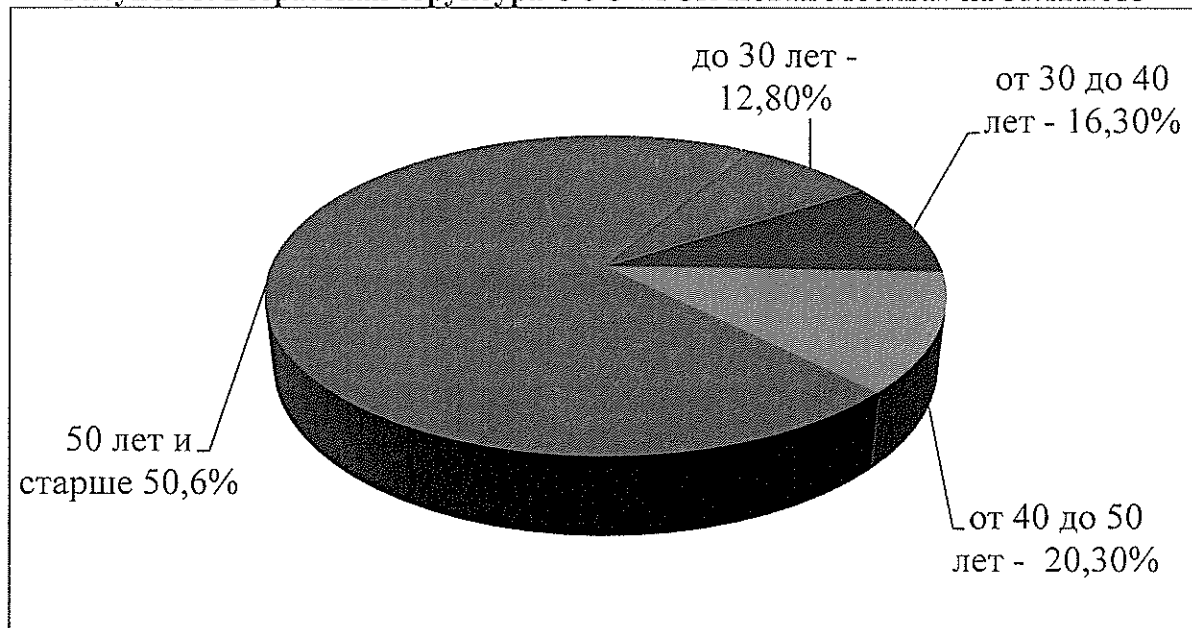
В Обществе 25% сотрудников имеют высшее образование и 75% - среднее образование, в том числе 19% - среднее специальное образование.

**Рисунок 2. Образовательный уровень работников ООО «ТСК Новая Москва» на 31.12.2015**



По возрастным категориям сотрудники Общества распределены следующим образом:

**Рисунок 3. Возрастная структура ООО «ТСК Новая Москва» на 31.12.2015**



Списочная численность работников, занятых на рабочих местах с вредными и (или) опасными условиями труда, на конец отчетного периода составила – составила 2,3% (33 человека от общей численности).

#### **Текучесть персонала**

В 2015 году текучесть кадров составила – 4,5%, основное количество увольнений по собственному желанию в категории «Рабочие» по причине неудовлетворенности заработной платой.

#### **Система мотивации персонала**

Продолжает совершенствоваться и оптимизироваться организационная структура. Мотивация персонала также направлена для максимального раскрытия трудового потенциала, закрепления кадров, устранения диспропорций в оплате труда и повышения заинтересованности персоналом условиями труда.

Прозрачная система вознаграждения работников – Положение об оплате труда и социальных выплатах, Положение о премировании работников Общества позволяет достигать положительных результатов, как в хозяйственном, так и производственном процессе.

За большой личный вклад в развитие топливно-энергетического комплекса, многолетний добросовестный труд, активность, инициативу, высокую ответственность при выполнении производственных заданий и в связи с предстоящим праздником - Днем энергетика, в 2015 году работники ООО ТСК «Новая Москва» награждены:

- Грамотой Префектуры ТиНАО – 15 чел.;
- Благодарностью Генерального директора Управляющей организации ООО «ТСК Мосэнерго» - 17 чел.;
- Грамотой Генерального директора Управляющей организации ООО «ТСК Мосэнерго» - 19 чел.

В связи с 25-летием котельной «Коммунарка» работники Предприятия № 2 награждены грамотами Исполнительного директора ООО «ТСК Новая Москва» за большой личный вклад в развитие, становление КТС и многолетний труд - 25 чел.

### **Обучение и развитие персонала**

Современные технологии требуют подготовки работника, обладающего новыми навыками и высокой квалификацией.

Основной характеристикой рабочего высокой квалификации являются широкие общеобразовательные, общетехнические и профессиональные знания, навыки и умения, обеспечивающие успешное выполнение им сложной трудовой деятельности и дающие ему возможность легко ориентироваться в производстве.

Общество уделяет ключевое внимание развитию персонала в области подготовки по обеспечению технической безопасности и эксплуатации.

В Обществе ведется постоянная работа по повышению квалификации работников, по приобретению навыков и опыта работы, деловых и организаторских способностей с резервом по повышению квалификации из числа рабочих.

В 2015 году подготовку и повышение квалификации прошли 887 чел./программ, из них 224 чел./программ рабочих прошли техническую учебу и 663 чел./программ человек (руководители, специалисты и другие служащие) повысили квалификацию.

Проводимая на предприятии работа с персоналом позволяет обеспечивать необходимые потребности производства для выполнения поставленных задач.

### **Социальные программы**

В течение 2015 года несчастных случаев на производстве не было и выплаты не производились.

В рамках социальной политики Общества на основании Положения «Об оплате труда и социальным выплатам» Общество осуществляло материальную помощь своим работникам в связи с юбилейными датами, рождением ребенка и со смертью близких родственников.

## **КОНТАКТНАЯ ИНФОРМАЦИЯ**

### **ООО «ТСК Новая Москва»**

Место нахождения: Российская Федерация, 119619, г. Москва, ул. Терешково, д. 3

Фактический почтовый адрес: 119027, а/я №46, г. Москва, п. Внуково, ул. Советская, д.17, стр.1

Телефон: +7 (495) 276-17-91